

The logo for Inepro, featuring the word "inepro" in white lowercase letters on a red square background.

PayMatic P2000



Manual operativo de PayMatic P2000 - Esp

1

PayMatic P2000

ATENCIÓN!!

Lea el manual antes de encender el dispositivo!

Su proveedor no tiene responsabilidad si no se siguen las normas de seguridad. Siempre desconecte la fuente de alimentación antes de tocar nada dentro de este dispositivo. El dispositivo tiene que estar conectado únicamente por personal autorizado y preparados.

Este documento:

Debido a las mejoras continuas en los productos de este manual está sujeta a cambios sin previo aviso.

En este documento se describe el funcionamiento técnico y funcional de la versión PayMatic P2000. se ha tomado con cuidado la elaboración de la información incluida en este manual y se puede decir que es confiable.

Sin embargo, el productor no será responsable de cualquier deficiencia en el texto incompleto de la información.

Gracias por su decisión de utilizar el PayMatic P2000.

Introducción

El PayMatic P2000 es el modelo más simple de los monederos de la serie y está destinado a ser conectado a cualquier dispositivo con un sistema de temporizador propio que apague automáticamente si es necesario. Al introducir una moneda, el PayMatic emite sólo un pulso o una señal para activar el dispositivo conectado a la máquina de monedas. La carcasa PayMatic está hecha de plástico ABS y resistente a los arañazos. El selector de ranura mecánica solamente aceptará un tipo de moneda (token). Este PayMatic no está equipado con una tecla de retorno, caja de retorno y no tiene pantalla, ya sea debido a que es el modelo mínimo de la serie de monederos.

PayMatic columna (opcional)

La columna PayMatic está disponible como un extra opcional. La columna PayMatic está hecho de acero, es de 66 cm de altura y se puede colocar fácilmente debajo de cualquier tipo de PayMatic. Con la columna de la PayMatic no hay necesidad de una caja de monedas, ya que existe una integrado en la columna de la PayMatic.



CE Conformité Européenne (Conform European Norm)

This PayCon / PayMatic is in conformity with the EMC directive and low-voltage directive.

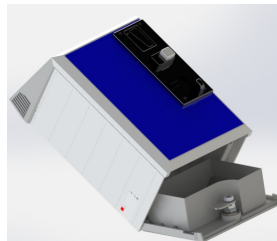
1.1



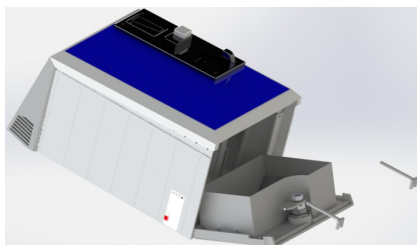
Abrir / desmontar el PayMatic



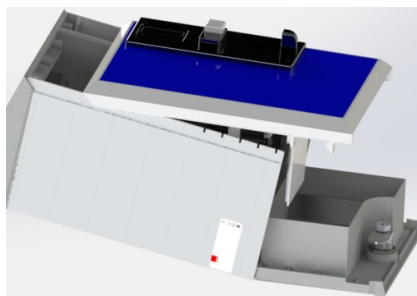
1. Apoyar si es posible el PayMatic en su base



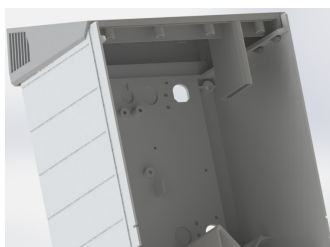
2. Introducir la llave y quitar la tapa base inferior:



3. Sacar los dos pasadores de seguridad.
Abra la placa frontal bajo un ángulo de 15 grados



4. Deslice la placa frontal hacia abajo.



5. Introduzca los cables por atrás



6. Montar de igual manera al finalizar

For more information use the QR code or URL to watch the YouTube instruction movie.



<http://www.youtube.com/watch?v=fnpTfANu6c4>

7) The housing can be installed by means of the 4 units M5 x 16 mm. screws, included in this delivery, when using a fastening bow, or by means of 4 Parker screws when fixing the housing to the wall.



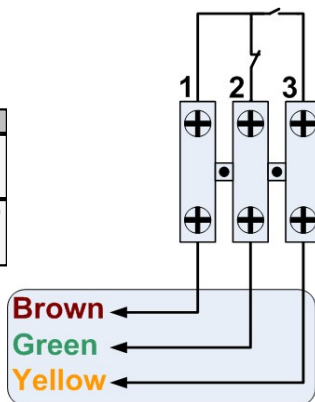
1.2



Instalación

Conecte el cableado a las posiciones indicadas en la regleta de terminales. Asegúrese de que los hilos de conexión salen lo más corto posible el alojamiento de la máquina.

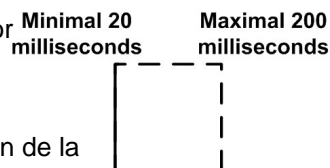
	Normally closed (n.c.) contact	Use the brown (1) and the green (2) cable marked on the terminal strip.
2	Normally open (n.o.) contact	Use the brown (1) and the yellow (3) cable marked on the terminal strip.



Voltaje / corriente microswitch;
250Vac, 4A resistivo / 1A inductivo

Tiempo conmutación

El tiempo de conmutación del microinterruptor depende de dos factores, el tamaño de la moneda insertada y su velocidad de caída. Sin embargo, con independencia de estos dos factores variables, el tiempo de activación de la microinterruptor es siempre de 20 ms a 200 ms.



⚠ El dispositivo tiene que ser conectado por personal capacitado y preparado!

